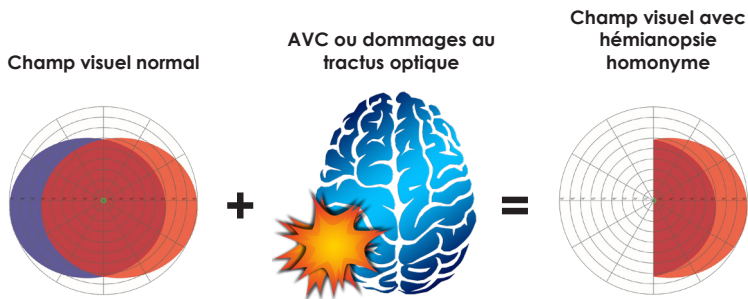


Saviez-vous qu'un million de personnes aux États-Unis sont atteintes d'hémianopsie homonyme?



Cette affection peut survenir du côté gauche ou droit et nuire à la capacité du patient de se déplacer.

L'optométrie peut vous aider!

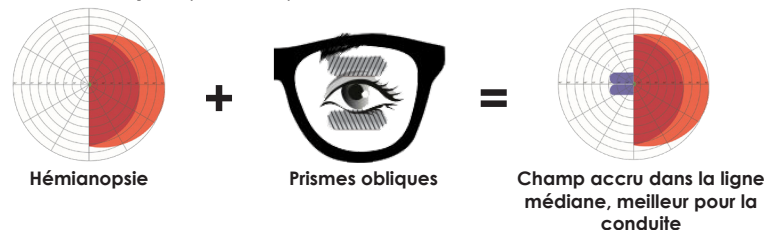
De quelle façon l'optométrie peut-elle vous aider?

Les optométristes peuvent vous aider en ajustant des prismes périphériques! Les prismes périphériques créent une forme hautement tolérable de vision double dans la vision périphérique du patient qui entraîne une expansion du champ de vision pouvant aller jusqu'à 30°. Ce champ supplémentaire peut accroître la capacité du patient à détecter les collisions potentielles.

Prismes horizontaux pour les patients souhaitant une mobilité accrue



Prismes obliques pour les patients souhaitant conduire



La lentille Peli LensMC est facile à ajuster; la formation est facile et il n'est pas dispendieux d'en faire l'essai. Appelez-nous afin de discuter des modalités pour offrir la lentille Peli LensMC dans votre cabinet.

Processus d'ajustement de la lentille Peli Lens^{MC}



Observation

- Observez la posture de tête et de marche normales du patient.

Placement du gabarit

- Placez le gabarit sur l'œil touché par le défaut du champ temporal.
- Placez un cache-œil sur l'œil opposé.
- Placez le point rouge dans le centre du gabarit, directement au-dessus de la pupille du patient.
- Demandez au patient de se déplacer dans la pièce pour vous assurer que le gabarit n'a pas modifié sa démarche. Si c'est le cas, ajustez la position du gabarit en conséquence.

Placement des prismes

- Sur la surface arrière de la lentille, placez fermement les prismes à pression Peli, avec l'extrémité pointue orientée vers la branche, directement sur les parties noires du gabarit.
- Vérifiez qu'il y a bien une séparation de 12 mm entre les prismes.

Enregistrement de l'ajustement final

- Enlevez le gabarit et le cache-œil, et appuyez pour faire sortir toutes les bulles d'air des prismes temporaires.
- Remettez les lunettes au patient pour sa formation.
- Notez la position des prismes pour vos dossiers.

Démonstration et formation

- Pendant que le patient fixe votre nez, placez votre main dans le côté aveugle du patient et demandez-lui de saisir votre main lorsqu'il la détecte à travers le prisme.
- Dirigez progressivement le patient des zones sans obstacle aux zones encombrées. Demandez constamment au patient de vous faire part de ses observations.
- Demandez-lui de pratiquer à la maison 20 minutes par jour.